

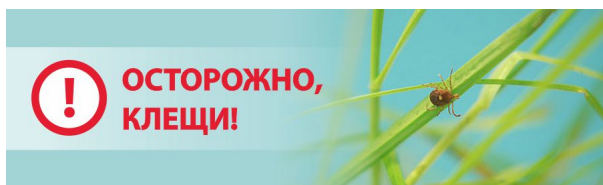
## Осторожно: клещевой энцефалит

Автор: Исполнитель  
02.04.2025 06:36 -

---

Клещевой энцефалит представляет собой вирусное заболевание, которое передаётся человеку через укусы инфицированных клещей. Это заболевание является серьёзной угрозой для здоровья населения и может приводить к инвалидности и даже к летальным исходам.

Заражение происходит с марта - апреля по сентябрь - октябрь, наиболее опасным временем являются май и июнь.



Заражение возможно в лесах, лесопарках, на индивидуальных садово-огородных участках, при заносе клещей животными (собаками, кошками) или людьми - на одежде, с цветами, ветками и т.д. (заражение людей, не посещающих лес), при снятии, раздавливании клеща или расчесывании места укуса также может произойти заражение в результате втирания в кожу со слюной или тканями клеща возбудителя инфекции, при употреблении в пищу сырого молока коз (чаще всего), коров, у которых в период массового нападения клещей вирус может находиться в молоке.

Заражению клещевым энцефалитом восприимчивы все люди, независимо от возраста и пола. Наибольшему риску подвержены лица, работники лесной промышленности, работники МЧС, рыбаки, охотники, туристы.

По статистике в ГАУЗ СО «Белоярская ЦРБ» в 2024 году от укусов клещей обратились **210**

## **Осторожно: клещевой энцефалит**

Автор: Исполнитель  
02.04.2025 06:36 -

---

пострадавших, что составило в 2,7 раза выше аналогичного периода прошлого года - 76 случаев.

### **Существует два вида профилактики:**

Неспецифическая профилактика:

- Применение специальных защитных костюмов или приспособленной одежды, которая не должна допускать заползания в неё клещей. Рубашка должна иметь длинные рукава, которые с плотным прилеганием у запястья. Заправляют рубашку в брюки, концы брюк - в носки и сапоги. Голову и шею закрывают косынкой.
- Регулярный самоосмотр и взаимный осмотр через каждые 2 часа на предмет обнаружения клещей на теле и одежде, особое внимание на область паха, подмышечных впадин, волосистой части головы.
- Применение противоклещевых репеллентов, которыми обрабатывают открытые участки тела и одежду. Перед использованием препаратов следует ознакомиться с инструкцией.

Специфическая профилактика:

- Вакцинация (прививочный курс против клещевого энцефалита необходимо завершить за 2 недели до выезда в неблагополучную территорию).
- Иммунопрофилактика (обнаружив впившегося клеща, срочно обратитесь в приемный покой Белоярской ЦРБ, для удаления, после чего в герметичной пробирке отдают пациенту для исследования в любой лицензированной лаборатории).

Вакцинация против клещевого энцефалита состоит из трех этапов, которые вводятся по схеме 1-3-12 месяцев; ревакцинация проводится каждые 3 года. После стандартного

## **Осторожно: клещевой энцефалит**

Автор: Исполнитель  
02.04.2025 06:36 -

---

первичного курса из трех прививок иммунитет сохраняется в течение, как минимум, 3 лет (максимум — 5).

В ГАУЗ СО «Белоярская ЦРБ» бесплатная вакцинация против клещевого энцефалита проводится для лиц старше 60 лет, которые ранее не были привиты. Ревакцинация для всех граждан проводится на платной основе. Для всех желающих, вакцину можно приобрести в ГАУЗ СО «Белоярская ЦРБ» (оплата производится в кассе) стоимостью 451 рубль. Вакцинация проводится в прививочном кабинете с 09.00 до 14.00, при себе иметь прививочный сертификат или копию карты профилактических прививок (форма 63). Бесплатную вакцину Белоярская ЦРБ ожидает в апреле, для детей в возрасте 15 месяцев и жителей старше 60 лет.

*Андрей Копырин, заведующий отделением профилактики Белоярской ЦРБ*